



**P.P. A** CH-2010 Neuchâtel  
BFS, GESV

**VERTRAULICH**

Praxis Muster  
Peter Muster  
Musterstrasse 123  
3333 Musterstadt

Ihr Zeichen: CHEXXXXXXXXX  
Unser Zeichen: 622.411  
Neuchâtel, 11. November 2024

**Zugangsdaten Erhebung MAS 2023**

Peter Muster  
Musterstadt

**Benutzername:** B23XXXXX  
**Passwort:** 1a2b3c4d  
**eFragebogen:** [www.mas.bfs.admin.ch](http://www.mas.bfs.admin.ch)

**Unternehmensschlüssel:** 123-ABC-D4E  
(für NewIndex/CdC und RoKo Mitglieder)

**Einladung zur Teilnahme an der Erhebung MAS 2023**

Das BFS führt ab November 2024 zum achten Mal die Erhebung MAS durch. Mit den bisherigen sieben Erhebungen wurde bereits eine wichtige Datenbasis geschaffen, die vielfältig für Analysen, Forschung oder Publikationen im Sinne des Auftrages des BFS verwendet werden kann.

Mit MAS (Medical Ambulatory – Structure) werden die Strukturdaten aller Arztpraxen und ambulanten Zentren der Schweiz erhoben. Zu den Arztpraxen zählen auch die selbstständig erwerbenden Ärztinnen und Ärzte, dies im Sinne von Einzelunternehmenden. Unter Strukturdaten sind Informationen zu Standorten und deren Infrastruktur, Finanzdaten und Daten zum Personal zu verstehen.

Für die aktuelle Erhebung MAS 2023 gelten folgende Eckwerte:

- Die Daten sind für das **Jahr 2023** anzugeben (Referenzjahr).
- Stichtag für die Teilnahme ist der 31.12.2023.
- Die Daten werden mittels eFragebogen erhoben. Die Zugangsdaten finden Sie oben.
- Die **Teilnahme ist obligatorisch**.
- Die **Frist** zum Einreichen der Daten ist der **28. Februar 2025**

Bitte nehmen Sie an der Erhebung MAS 2023 teil. Tragen Sie dazu bei, die Datenbasis der Erhebung MAS weiter auszubauen. Wir bedanken uns im Voraus für Ihre wertvolle Arbeit.

Freundliche Grüsse

Jacques Huguenin  
Leiter Sektion Gesundheitsversorgung



*Bitte wenden*

## Das «Once-Only-Prinzip» um den Aufwand tief zu halten

Die Daten der Erhebung MAS werden gemäss KVG zu statistischen und aufsichtsrechtlichen Zwecken erhoben. Dies ist im Sinne des Prinzips «Once-Only» und hat den Zweck, den Aufwand bei den Befragten, also Ihnen, tief zu halten. Die mit der Erhebung MAS einmal erhobenen Daten werden zu zwei Zwecken und von unterschiedlichen Stellen genutzt und müssen nicht mehrfach erhoben werden.

## Stärkung der Register und der Teilnahmequote

Die vor Ihnen liegende «Einladung zur Teilnahme an der Erhebung MAS 2023» basiert auf Registerdaten. Dabei spielt das Medizinalberuferegister MedReg, neben dem Betriebs- und Unternehmensregister BUR des BFS, eine zentrale Rolle. Die Gesundheitsämter der Kantone sind für die Erteilung von Berufsausübungs- und Betriebsbewilligungen und damit für die Bewirtschaftung des MedReg zuständig. Aus diesen und weiteren Gründen arbeitet das BFS eng mit den Gesundheitsämtern der Kantone zusammen und liefert ihnen folgende Informationen:

Vor der Erhebung (Oktober 2024)	Liste mit allen angeschriebenen Arztpraxen und ambulanten Zentren
Nach Ablauf der Frist (Anfang März 2025)	Liste mit allen Arztpraxen und ambulanten Zentren, die nicht fristgerecht teilgenommen haben und vom BFS ermahnt wurden
Nach der Erhebung (Mai 2025)	Liste mit allen befragten Arztpraxen und ambulanten Zentren inklusive Informationen bezüglich Teilnahmeverhalten.

## Gut zu wissen

- ✓ **Importieren Sie die Vorjahresdaten**, falls Sie Ihre Daten letztes Jahr gespeichert haben. Suchen Sie nach einer Datei mit einem Namen ähnlich B22XXXXX\_2022.xml und importieren Sie diese im Schritt 4 «Vorjahresdaten». **Überprüfen Sie anschliessend die Aktualität der Daten**, insbesondere den Status der Weiterbildungstitel («Abschluss erworben» oder «in Weiterbildung»).
- ✓ **Die Datenimporte** aus den Datensammlungen NewIndex, RoKo, medkey und MedReg/doc-torfmh.ch sind im Schritt 5 «Erhebung» des eFragebogens vorzunehmen (vgl. Beilage «Datenimport aus anderen Datensammlungen»). Für den kurzen Fragebogen MAS sind keine Datenimporte vorgesehen. Falls Sie den e-RoKo-Fragebogen verwenden, beachten Sie bitte Folgendes: Schliessen Sie zuerst e-RoKo vollständig ab, bevor Sie die RoKo-Daten in den eFragebogen MAS importieren.

## Hotline – MAS

**E-Mail:** [hotline.MAS@bfs.admin.ch](mailto:hotline.MAS@bfs.admin.ch)

**Telefon:** 0800 00 55 99 (kostenlose Nummer), Montag – Freitag, 09:00 - 17:00 Uhr

Bitte vermerken Sie im **«Betreff»** Ihrer E-Mail Ihren **Benutzernamen** (auf der Vorderseite dieses Briefes). Wenn Sie die Hotline telefonisch kontaktieren, halten Sie bitte diesen Brief mit Ihrem Benutzernamen (B23xxxxx) bereit.

Alle Dokumente zu MAS, wie die «Übersicht über die Fragen im eFragebogen» oder «rechtliche Grundlagen zur Erhebung» können Sie unter [www.mas.bfs.admin.ch](http://www.mas.bfs.admin.ch) herunterladen.

Beilagen:

- Nützliche Vorbereitungen
- Datenimport aus anderen Datensammlungen
- Broschüre «Kriterien für die Teilnahme» (aktualisierte Auflage 2023)



## Erhebung Strukturdaten Arztpraxen und ambulante Zentren

Medical Ambulatory – Structure (MAS)

### Nützliche Vorbereitungen

Bevor Sie sich in den eFragebogen MAS einloggen, empfehlen wir Ihnen, die unten aufgelisteten Informationen und Dokumente zusammenzutragen.  
Die anzugebenden Daten betreffen das **Referenzjahr 2023**.

- ① : [www.mas.bfs.admin.ch](http://www.mas.bfs.admin.ch): Auf dieser Webseite finden Sie eine Übersicht über die Fragen im eFragebogen sowie weitere Unterlagen zur Erhebung MAS.
- Zugang zum eFragebogen MAS:** Wird mit dem Brief vom BFS «Erhebung MAS 2023 – Einladung zur Teilnahme» gestellt.  
① : *Benutzername und Passwort sind nur für den eFragebogen des BFS gültig.*
- Vorjahresdaten:** Datei, die Sie gegebenenfalls anlässlich der letzten Erhebung MAS, Daten 2022, gespeichert haben.  
① : *Der Dateiname beginnt mit «B22», falls nicht verändert und endet mit «.xml». Der Import dieser Datei kann im eFragebogen im Schritt 4 «Vorjahresdaten» vorgenommen werden. Es werden nur Daten übernommen, die über die Jahre stabil sind. Deshalb werden z. B. keine Finanzdaten übernommen.*
- Angaben zum Unternehmen (zur Praxis)** für das Referenzjahr 2023: insbesondere Anzahl Patientinnen/Patienten, Anzahl Patientenkontakte, Anzahl Tage tätig für Patientinnen/Patienten für jeden Standort.  
① : *Mitglieder von NewIndex, CdC und medkey können dazu Daten in den eFragebogen importieren. Diese Angaben können auch der Praxissoftware entnommen werden.*
- Ärztinnen/Ärzte:** Informationen zu Ärztinnen/Ärzten, die in der Praxis/im Unternehmen während des Referenzjahres aktiv waren.  
① : *Wir empfehlen Ihnen, die Schnittstelle MedReg/doctorfmh.ch zu verwenden. Es sind dazu keine Passwörter erforderlich, lediglich die GLN der Ärztin/des Arztes. Die GLN kann auf der Webseite des MedReg (<https://www.medregom.admin.ch/medreg/search>) eingesehen werden.*
- Personen mit nichtärztlicher Funktion:** Anzahl Personen und Stellenprozente nach Funktion unter Vertrag am Stichtag 31.12. des Referenzjahres.  
① : *Importmöglichkeit für medkey Mitglieder.*
- Betriebsbuchhaltung 2023**  
① : *Mitglieder bei RoKo und medkey können die Daten zu den Finanzen importieren. Falls die Praxis/das Unternehmen am 31.12. des Referenzjahres in mehr als einem Kanton tätig war, sind die Finanzdaten nach Kanton zu erfassen.*

#### Import aus anderen Datensammlungen

- Datenimport aus anderen Datensammlungen**  
Im Dokument «Datenimport aus anderen Datensammlungen» werden für jede Schnittstelle die Voraussetzungen für die Datenübernahme beschrieben und nützliche Hinweise gegeben.



## Erhebung Strukturdaten Arztpraxen und ambulante Zentren

Medical Ambulatory – Structure (MAS)

### Datenimport aus anderen Datensammlungen

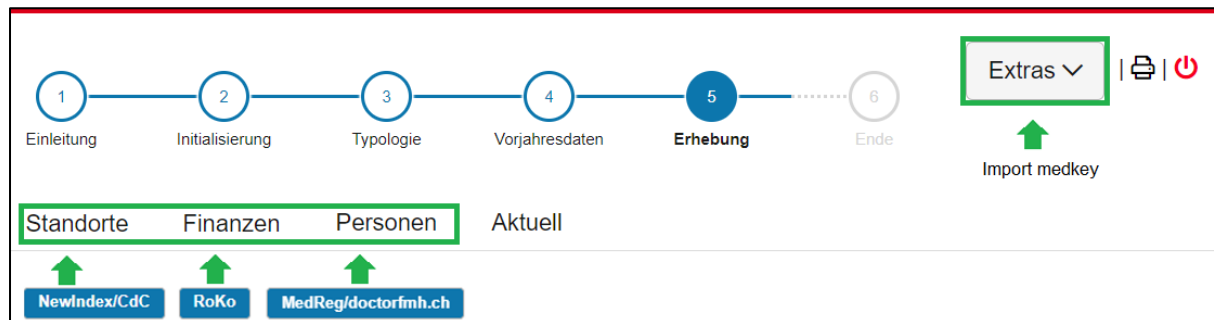
Um den Aufwand möglichst klein zu halten, können bereits erfasste Informationen aus bestehenden Datensammlungen in den Fragebogen MAS importiert und so wiederverwendet werden.

Die folgenden Datensammlungen können für MAS verwendet werden:

Datensammlung	MAS Kapitel	Importierbare Daten
<b>NewIndex/CdC</b> und <b>medkey</b>	Standorte	Anzahl Tage tätig für Patientinnen/Patienten, Anzahl Patientinnen/Patienten und Patientenkontakte, Abgabe von Medikamenten
<b>RoKo</b> und <b>medkey</b>	Finanzen	Aufwand (Personal- und Sachaufwände, Versicherungsleistungen, Sonstiges), Ertrag aus Praxistätigkeit
<b>MedReg/doctorfmh.ch</b>	Personen	Ärztinnen/Ärzte: Basisinformationen, Aus- und Weiterbildung
<b>medkey</b>	Personen	Nichtärztliches Personal: Anzahl und Stellenprozente

Die Datenimporte aus den oben genannten Datensammlungen sind im Fragebogen MAS im Schritt 5 «Erhebung» durchzuführen. Wir empfehlen, **zuerst die Importe vorzunehmen** und anschliessend den Fragebogen zu ergänzen, sowie importierte Werte wenn nötig anzupassen.

### Vorgehen beim Datenimport



Daten aus **NewIndex/CdC**, **RoKo** und **doctorfmh.ch/MedReg** werden via den blauen Knopf im jeweiligen Kapitel importiert. Der Import von **medkey**-Daten erfolgt über «Extras».

Für NewIndex/CdC und RoKo finden Sie eine Schritt-für-Schritt Anleitung sowie notwendige Links im Fragebogen MAS, nachdem Sie den Importprozess mittels blauen Knopf gestartet haben. Beim medkey-Import ist die mit medPoint PraxisNavigator erstellte BFS-XML Datei unter «Extras» einzulesen (Hilfe hierzu unter <http://www.medkey.ch>).

Die **Voraussetzungen** für die verschiedenen Datenimporte sind auf der Rückseite dieses Schreibens aufgeführt.

#### Hotline – MAS

E-Mail: [hotline.MAS@bfs.admin.ch](mailto:hotline.MAS@bfs.admin.ch)

Tel.: 0800 00 55 99 (kostenlose Nummer), Mo – Fr von 9:00 – 17:00 Uhr

10. Oktober 2024

## Voraussetzungen für den Datenimport

Alle Importe stehen nur für Unternehmen mit einem Umsatz von mehr als 30'000 Franken im Referenzjahr und eigener Infrastruktur, die somit einen Standardfragebogen ausfüllen, zur Verfügung.

### doctorfmh.ch/MedReg

- Keine Voraussetzungen zur Verwendung
- Daten zu Ärztinnen/Ärzten werden mittels GLN-Nummer importiert. Die GLN ist auf der Webseite des MedReg <https://www.medregom.admin.ch/medreg/search> zu finden (Link im Fragebogen MAS).

### RoKo

- Unternehmensschlüssel MAS ist in der e-RoKo hinterlegt (siehe Kasten unten)
- Daten sind für das Referenzjahr in der e-RoKo erfasst

### NewIndex/CdC

- Unternehmensschlüssel MAS ist für NewIndex hinterlegt (siehe Kasten unten)
- **Vollständige Datenlieferung für das Referenzjahr in die ärztzeigene Datensammlung** ist über eine der folgenden Stellen erfolgt: TrustCenter (Ctésias, eastcare, hawadoc, PonteNova, syndata, Tcti, Trust Center Aargau, trustmed, ZüriDoc), Centre de Confiance SVM [www.cdcsvm.ch](http://www.cdcsvm.ch) oder Zentrale Datensammelstelle.
- **Teilnahme bei OBELISC:** Unter [www.newindex.ch/servicebereich/#section-3](http://www.newindex.ch/servicebereich/#section-3) kann die Teilnahme bei OBELISC abgefragt und die Beitrittserklärung gefunden werden.
- Nur ein Standort pro Kanton. Unternehmen mit mehreren Standorten können NewIndex-Daten nur für jene Kantone importieren, in denen sich nur ein Standort befindet, an dem mit nur einer ZSR-Nummer abgerechnet wird.

### medkey

- Mitgliedschaft bei medkey und **vollständig erfasste Betriebsdaten** sowie **Lieferung der Leistungsdaten** im medPoint PraxisNavigator.
- Über medPoint PraxisNavigator gespeicherte BFS-XML Datei für das Referenzjahr (Hilfe hierzu bei medkey ([www.medkey.ch](http://www.medkey.ch))).
- Der Datenimport ist nicht möglich für Unternehmen mit mehreren Standorten.

#### **Unternehmensschlüssel hinterlegen**

- Mitglieder, die den RoKo oder NewIndex Import zum ersten Mal nutzen, müssen zuerst einmal den Unternehmensschlüssel (siehe Einladungsbrief des BFS) bei e-RoKo (<https://rokorenoir.cdm.ch/>) und/oder NewIndex (<https://service.newindex.ch/niBfsExport/userreg?lang=de>) hinterlegen.
- Für das Hinterlegen des Unternehmensschlüssels werden Geheimnummer und PIN von RoKo und/oder NewIndex benötigt.
- Alle Informationen zu diesen Punkten und weitere Informationen finden Sie in den jeweiligen **Schritt-für-Schritt Anleitungen im Fragebogen MAS** (unter «Hilfe» oder nachdem Sie den Importprozess gestartet haben).

Für Fragen bezüglich Geheimnummer und PIN wenden Sie sich für RoKo an Ihre Ärztesgesellschaft und für NewIndex an [support@newindex.ch](mailto:support@newindex.ch) (Tel. 062 216 92 92) oder [www.newindex.ch](http://www.newindex.ch) (Kanton Waadt: CdC SVM [www.cdcsvm.ch](http://www.cdcsvm.ch)).

Für Support bezüglich der Applikationen e-RoKo und medkey wenden Sie sich an [rokoadmin@aerztekasse.ch](mailto:rokoadmin@aerztekasse.ch) (Tel. 044 436 17 25) und [medkey@hin.ch](mailto:medkey@hin.ch) (Tel. 041 410 88 39).

Für Support bezüglich Datenimport in den Fragebogen MAS wenden Sie sich an die Hotline MAS.

#### **Hotline – MAS**

**E-Mail:** [hotline.MAS@bfs.admin.ch](mailto:hotline.MAS@bfs.admin.ch)

**Tel.:** 0800 00 55 99 (kostenlose Nummer), Mo – Fr von 9.00 – 17.00 Uhr

10. Oktober 2024

### Zur Teilnahme:

*Kann ich den Fragebogen auf Papier erhalten?*

- Nein, die Teilnahme ist gemäss den geltenden rechtlichen Bestimmungen nur online möglich. Damit wird sichergestellt, dass die Daten die nötige Qualität aufweisen. Zudem können je nach Situation des Unternehmens spezifische Fragen angezeigt werden.

*Gemäss dieser Broschüre muss mein Unternehmen nicht an der Erhebung MAS teilnehmen. Was soll ich tun?*

- Kontaktieren Sie bitte die Hotline MAS. Das BFS muss die Situation Ihres Unternehmens zwingend analysieren, bevor es das Unternehmen gegebenenfalls von der Teilnahme dispensieren kann.

*Soll ich mich an die Hotline wenden, wenn mein Unternehmen in früheren Jahren bereits von der Teilnahme dispensiert wurde?*

- Ja, die Situation Ihres Unternehmens muss jedes Jahr neu überprüft werden. Das Unternehmen wird gegebenenfalls von der Teilnahme dispensiert.

*Wie gelange ich zum Fragebogen und wo finde ich die Zugangsdaten?*

- Den Link zum Fragebogen finden Sie auf der Website [www.mas.bfs.admin.ch](http://www.mas.bfs.admin.ch). Die Zugangsdaten (Benutzername und Passwort) hat Ihnen das BFS im November per Post zugeschickt.

*Wo finde ich die erforderlichen Daten zu meinem Unternehmen?*

- Sie finden die Daten in der Regel bei Ihrem Trustcenter, in Ihrer Praxissoftware oder in Ihrer Buchhaltung.

Weitere Informationen finden Sie auf unserer Website: [www.mas.bfs.admin.ch](http://www.mas.bfs.admin.ch).

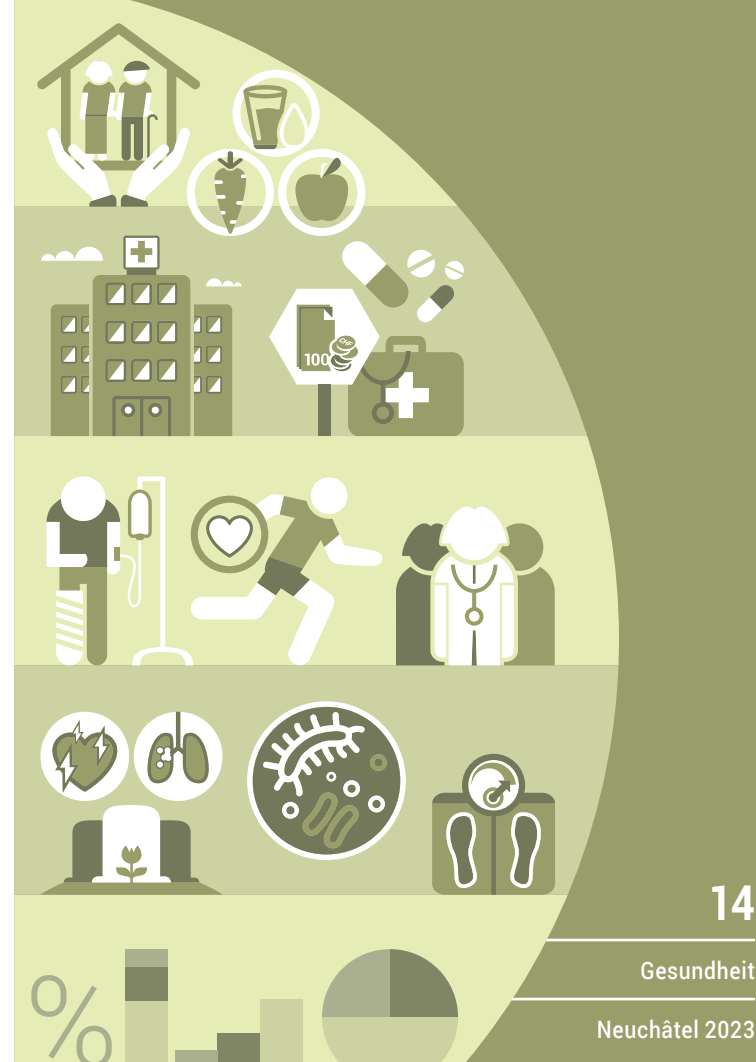
---

<b>Herausgeber:</b>	Bundesamt für Statistik (BFS)
<b>Auskunft:</b>	Hotline MAS (Medical Ambulatory – Structure) Erhebung Strukturdaten Arztpraxen und ambulante Zentren  Bundesamt für Statistik/Sektion Gesundheitsversorgung +41 800 00 55 99 (Gratisnummer), Mo–Fr: 9–17 Uhr <a href="mailto:hotline.mas@bfs.admin.ch">hotline.mas@bfs.admin.ch</a> ; <a href="http://www.mas.bfs.admin.ch">www.mas.bfs.admin.ch</a>
<b>Reihe:</b>	Statistik der Schweiz
<b>Themenbereich:</b>	14 Gesundheit
<b>Originaltext:</b>	Französisch
<b>Übersetzung:</b>	Sprachdienste BFS
<b>Layout:</b>	Publishing und Diffusion PUB, BFS
<b>Online:</b>	<a href="http://www.statistik.ch">www.statistik.ch</a>
<b>Print:</b>	<a href="http://www.statistik.ch">www.statistik.ch</a> Bundesamt für Statistik, CH-2010 Neuchâtel, <a href="mailto:order@bfs.admin.ch">order@bfs.admin.ch</a> , Tel. +41 58 463 60 60 Druck in der Schweiz
<b>Copyright:</b>	BFS, Neuchâtel 2023 Wiedergabe unter Angabe der Quelle für nichtkommerzielle Nutzung gestattet
<b>BFS-Nummer:</b>	2063-2200-07

---

**Statistik  
zählt für Sie.**

[www.statistik-zaehlt.ch](http://www.statistik-zaehlt.ch)



## Kriterien für die Teilnahme

Erhebung Strukturdaten Arztpraxen  
und ambulante Zentren

MAS (Medical Ambulatory – Structure)

Diese Broschüre zeigt, welche Unternehmen an der MAS-Erhebung teilnehmen müssen. Zudem gibt sie Informationen zu bestimmten Aktivitätstypen und Formen der Unternehmensorganisation.

## Was ist die Erhebung MAS?

Das BFS erhebt im Rahmen der Erhebung MAS jährlich die Struktur und das Angebot der Arztpraxen und ambulanten Zentren (ausserhalb des Stationärbereichs). Die Erhebung liefert Informationen zu den Unternehmen und zu den Standorten sowie zum ärztlichen und nichtärztlichen Personal. Die Daten werden zu statistischen und aufsichtsrechtlichen Zwecken erhoben. Ein Bearbeitungsreglement legt die Erhebung und Bearbeitung der aufsichtsrechtlichen Daten fest.

## Warum wird ein Unternehmen aufgefordert, an der Erhebung MAS teilzunehmen?

Ein Unternehmen wird aufgefordert, an der Erhebung MAS teilzunehmen, wenn seine Standorte (Orte, an denen die ambulanten medizinischen Leistungen angeboten werden) am 31. Dezember des Referenzjahres folgende Bedingungen erfüllen:

- An den Unternehmensstandorten übt mindestens ein Arzt oder eine Ärztin mit Berufsausübungsbewilligung in Humanmedizin eine allgemein- oder fachmedizinische Tätigkeit aus.
- Die Standorte des Unternehmens sind wirtschaftlich aktiv: Das Unternehmen bezahlt AHV-Beiträge für die Arbeitnehmenden, bzw. die selbstständigerwerbende Person, die Inhaberin des Einzelunternehmens ist, bezahlt AHV-Beiträge für sich.

Anhand des Betriebs- und Unternehmensregisters (BUR) des BFS wird ermittelt, welche Unternehmen aufgefordert werden, an der Erhebung MAS teilzunehmen. Das BUR bezieht Daten aus dem Handelsregister (HR), aus dem Medizinalberuferegister MedReg (für Einzelunternehmen einer selbstständigen Ärztin oder eines selbstständigen Arztes) sowie der AHV-Ausgleichskassen.

## Besonderheiten je nach Organisation des Unternehmens:

- *Gruppenpraxis (Gruppe selbstständiger Ärztinnen und Ärzte)*: Im Fall einer Gruppenpraxis mit mehreren selbstständigen Ärztinnen und Ärzten, die als Einzelunternehmen organisiert sind, wird jedes Unternehmen separat befragt und erhält einen eigenen Fragebogen.
- *Infrastrukturunternehmen*: Ein Infrastrukturunternehmen stellt Ärztinnen und Ärzten die nötige Infrastruktur (Geräte, Apotheke, Empfang, Personal, Räumlichkeiten usw.) zur Verfügung, die sie zur Ausübung einer ambulanten medizinischen Tätigkeit benötigen. Das Unternehmen macht im Fragebogen MAS Angaben zu allen im Unternehmen tätigen Ärztinnen und Ärzten.
- *Honorarärztin/Honorararzt*: Das (Einzel-) Unternehmen einer Honorarärztin bzw. eines Honorararztes verfügt über keine eigene Praxisinfrastruktur. Zur Erbringung der ärztlichen Leistungen wird die Infrastruktur (Geräte, Räumlichkeiten, Personal usw.) eines anderen Unternehmens genutzt. Eine Honorarärztin bzw. ein Honorararzt erbringt ärztliche Leistungen auf eigene oder fremde Rechnung, übernimmt aber die finanziellen und versicherungstechnischen Risiken.

Spezifische Merkblätter finden Sie unter [www.mas.bfs.admin.ch](http://www.mas.bfs.admin.ch):

- Gruppenpraxis
- Infrastrukturunternehmen
- Honorarärztin/Honorararzt
- Belegärztin/Belegarzt

## Besonderheiten nach Aktivitätstyp des Unternehmens:

- *Stationäre Tätigkeiten*: Falls die in einem Unternehmen ambulant tätigen Ärztinnen und Ärzte daneben auch stationäre Leistungen in einem Spital oder in einer Klinik (als Externe, z. B. Belegarzt-tätigkeit) erbringen, gibt das Unternehmen diese stationäre Tätigkeit in der Erhebung MAS (Kapitel Finanzen) an.
- *Ästhetische Medizin*: Ein Unternehmen, das Leistungen in ästhetischer Medizin erbringt, muss an der Erhebung MAS teilnehmen, wenn die erbrachten Leistungen eine Berufsausübungsbewilligung in Humanmedizin erfordern (z. B. Botox-Injektionen, Hyaluronsäureinjektionen).
- *Vertrauensärztin/Vertrauensarzt*: Ein Unternehmen, das ausschliesslich Leistungen durch Vertrauensärztinnen und Vertrauensärzte erbringt (z. B. Vertrauensärztin/-arzt eines Versicherers, einer Sportmannschaft), muss die Hotline MAS kontaktieren, damit das BFS die Situation prüfen und das Unternehmen gegebenenfalls von einer Teilnahme dispensieren kann (Kontakt-daten der Hotline MAS auf der Rückseite).
- *Tätigkeit in der Komplementärmedizin*: Ein Unternehmen, das ausschliesslich komplementärmedizinische Leistungen erbringt, die keine Berufsausübungsbewilligung in Humanmedizin erfordern (z. B. Homöopathie, Reflexologie, Aromatherapie) muss die Hotline MAS kontaktieren, damit das BFS die Situation prüfen und das Unternehmen gegebenenfalls von der Teilnahme an der Erhebung MAS dispensieren kann (Kontakt-daten der Hotline MAS auf der Rückseite).